

DOROTA STĘPNIAK

LEVEL UP!

SCENARIUSZ ZAJĘĆ DLA NAUCZYCIELA/NAUCZYCIELKI - WERSJA
45-MINUTOWA (DO PRACY STACJONARNEJ)

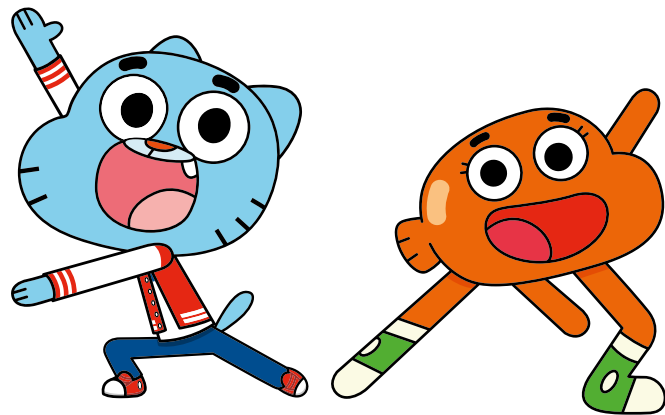
Krótki opis zajęć:

Punktem wyjścia do zajęć jest autorefleksja ucznia/uczennicy skoncentrowana wokół pojęcia dobry kumpel/ dobra kumpela. Kolejna aktywność ma na celu wymianę myśli i poglądów na temat rozumienia znaczenia „MY” – jako grupa, jako klasa – ze wskazaniem roli i znaczenia komunikacji. Ćwiczenie „W życzliwej klasie mogę...” umożliwi pogłębienie analizy na temat swojego otoczenia podczas grupowego budowania z klocków lub tworzenia mapy myśli. W podsumowaniu zajęć następuje odwołanie do wartości oraz poczucia sprawczości każdego ucznia/ każdej uczennicy i jego/jej wpływu na środowisko, w którym przebywa (klasa, szkoła, domownicy/domownicy).

Czas: 45 minut

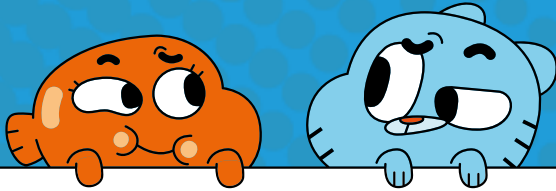
Zagadnienia:

- (re)integracja,
- solidarność,
- odpowiedzialność,
- życzliwość,
- komunikacja,
- więzi,
- wspólnota,
- przyjaźń.



Pytania kluczowe:

- Jak wyglądałby świat, gdyby na 10 dni zapanowały na nim życzliwość, szacunek, uczciwość i wyrozumiałość?
- Jakie warunki powinny zostać spełnione, aby ludzie byli dla siebie wyrozumiali i tolerancyjni?
- W jaki sposób wpływam na życie swoje i innych osób?



Cele lekcji:

Uczniowie/uczennice:

- zrozumieją, na czym polega bycie dobrym kumplem/ dobrą kumpelą;
- wyjaśnią i uzasadnią potrzebę komunikacji w relacjach z innymi osobami – kolegami/koleżankami, domownikami/domowniczkami;
- uargumentują, dlaczego wartości są ważne w relacjach międzyludzkich.

Kryteria sukcesu ucznia/uczennicy (nacobezu):

- Opiszę dobrego kumpla/ dobrą kumpelę.
- Zaprojektuję wraz z kolegami/koleżankami z grupy budowlę z klocków lub wykonam mapę myśli pt. „W życzliwej klasie mogę...”.
- Uzasadnię przyporządkowanie heksów, odwołując się do konkretnych przykładów i własnych doświadczeń.
- Podam przykłady mojego wpływu na życie klasowe/szkolne/domowe.
- Uzupełnię kartę pracy.

Środki dydaktyczne:

Materiały dla ucznia/uczennicy

załącznik nr 1: instrukcja „W życzliwej klasie mogę...”

załącznik nr 2: zestaw heksów

załącznik nr 3: karta pracy „Mam wpływ na...”

Materiały dla prowadzącego/prowadzącej

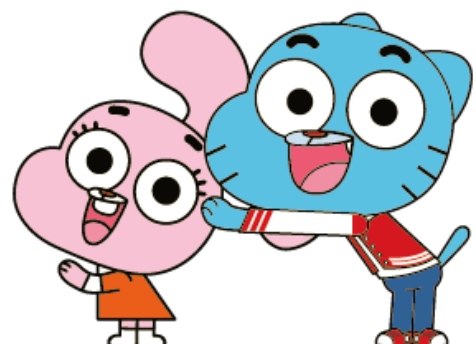
załącznik nr 4: pytania do refleksji po ćwiczeniu „W życzliwej klasie mogę...”

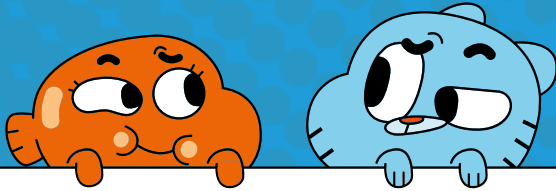
Materiały:

- bardzo duże arkusze papieru (tak, aby można było obrysować postać),
- 5 arkuszy papieru /flipchartów,
- flamastry, kredki,
- klocki – dowolne zestawy.

Metody:

- metody aktywizujące,
- burza mózgów,
- problematyczna,
- heksy.





Formy pracy:

- praca indywidualna,
- praca w grupach,
- praca w zespole klasowym.

Uwagi dotyczące realizacji zajęć:

1. Realizując zajęcia należy zadbać o dobrostan każdego ucznia/ każdej uczennicy oraz o przyjazną atmosferę. Decyzja o podzieleniu się odczuciami, przemyśleniami i wrażeniami pozostaje po stronie uczestnika/uczestniczki.
2. Podczas warsztatu należy zwrócić szczególną uwagę na rozmowę i aktywne słuchanie.
3. Do zajęć można wykorzystać klocki lub opcjonalnie mapę myśli (należy wówczas zadbać o arkusze papieru i flamastry lub kredki). Wykonane mapy myśli mogą ozdobić salę lekcyjną i pozostać z uczniami/uczennicami na dłużej.
4. Na zakończenie uczniowie/uczennice otrzymują kartę pracy „Mam wpływ na...” do samodzielnej analizy w domu. Może to stanowić przyczynek do dalszych rozmów na temat naszego wpływu na atmosferę życzliwości, zrozumienia, budowania relacji kumplostwa.
5. Scenariusz należy potraktować elastycznie: warto wsłuchiwać się w potrzeby grupy i pod tym kątem dokonywać modyfikacji.

PRZEBIEG ZAJĘĆ:

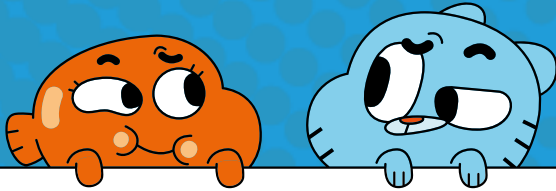
WPROWADZENIE (5 MINUT)

Zaproponuj uczniom/uczennicom zabawę na dobry początek – „Sałatkę owocową”, która pomoże rozluźnić atmosferę, a jednocześnie podniesie poziom energii.

Opis zabawy „Sałatka owocowa”:

Poproś uczniów/uczennice o ustawienie krzeseł w kręgu i zajęcie miejsc, a następnie o odliczenie do 4. Powiedz, że do każdej cyfry został przyporządkowany owoc: 1 to banan, 2 – jabłko, 3 – śliwka, 4 – gruszka. Jedna osoba stoi w środku, dla niej brakuje krzesła (na początku możesz to być Ty). Osoba ta wymienia nazwę jakiegoś owocu (jednego, dwóch lub trzech). Każda osoba, która usłyszy swój owoc, musi zmienić miejsce. Wtedy osoba będąca w środku jak najszybciej zajmuje wolne miejsce, a ta, która teraz została bez miejsca, wymienia nazwę innego owocu/ innych owoców. Gdy zostaną wypowiedziane słowa **SAŁATKA OWOCOWA**, każdy musi zmienić miejsce.

Po skończonej zabawie zapytaj uczniów/uczennice o wrażenia i samopoczucie.



MODUŁ I **DOBRY KUMPEL/ DOBRA KUMPELA (10 MINUT)**

1. Przedstaw temat i cele lekcji lub poproś wybraną/chętną osobę o ich odczytanie. Cele możesz umieścić w widocznym miejscu na planszy lub tablicy multimedialnej – dzięki temu będziesz mógł/mogła odwoływać się do nich podczas zajęć. Zweryfikuj ich rozumienie, np. poprzez zachęcenie uczniów/uczennic do rozmowy w parach lub prośbę o dokonanie parafrazy.
2. Uczniowie/uczennice nadal siedzą w kręgu. Powiedz, że teraz skoncentrują się na pierwszym celu, czyli na opisanu dobrego kumpla/ dobrej kumpeli. Podziel uczestników/uczestniczki zajęć na 3 grupy. Każdej z grup rozdaj duże kartony. Poproś o położenie ich na podłodze i obrysowanie konturów ciała osoby z grupy (w przypadku braku chętnych – o narysowanie konturów postaci). Następnie poproś o nadanie pracom tytułów: Dobry kumpel/ dobra kumpela.
3. Powiedz, że praca w grupach będzie polegać na odpowiedzi na pytania:
 - Co oznacza stwierdzenie dobry kumpel/ dobra kumpela?
 - Co to znaczy być dobrym kumplem/ dobrą kumpelą?

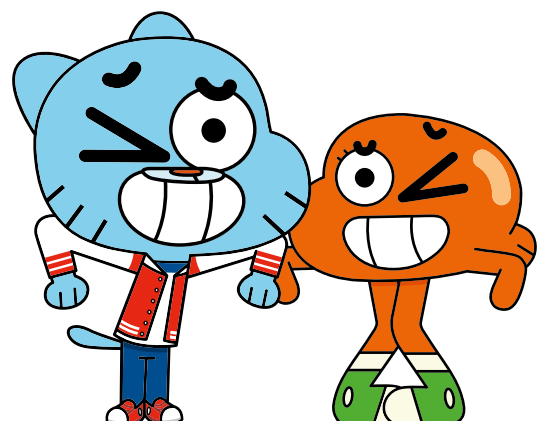
Odpowiedzi należy umieścić na arkuszu z konturem.

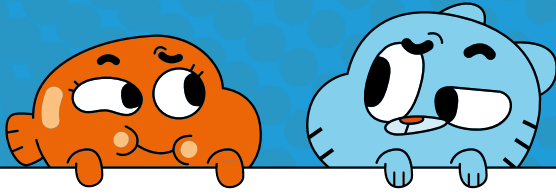
Zachęć grupy, żeby przed opisaniem postaci podzieliły swoimi przemyśleniami i skojarzeniami. Zwróć uwagę, czy cechy, o których mówią, można w jakiś sposób skategoryzować i zapisać, np. na poziomie „głowy”, „serca”, „rąk” itp.

Powiedz, że wszelkie rozwiązania i kreatywne podejście to zagadnienia są mile widziane.

4. Po wykonaniu zadania przez grupy wyeksponuj każdą z prac, aby była widoczna dla wszystkich, a następnie poproś o prezentację. Gdy wszystkie grupy przedstawią swoje postaci, zadaj pytania:
 - Czy są jakieś cechy, które się powtarzały?
 - Dlaczego tak się stało?
 - Co z tego wynika?

Poproś o wypowiedź chętnie osoby.





5. Poproś chętne osoby o refleksję:

- Czy chcielibyście/chciałybyście być takimi osobami, czyli dobrymi kumplami/kumpelami?
- Czy jesteś dobrym kumplem/ dobrą kumpelą?
- Czy to w ogóle możliwe, aby być dobrym kumplem/ dobrą kumpelą?
- A co mogę zrobić, żeby być dobrym kumplem/ dobrą kumpelą?
- Co by było, gdyby w klasie, w której jesteście, wszyscy byli dobrymi kumplami/kumpelami?

6. Podziękuj za wypowiedzi i zaprosz do kolejnego ćwiczenia.

MODUŁ II **W ŻYCZLIWEJ KLASIE MOGĘ... (20 MINUT)**

1. Ćwiczenie „MY”

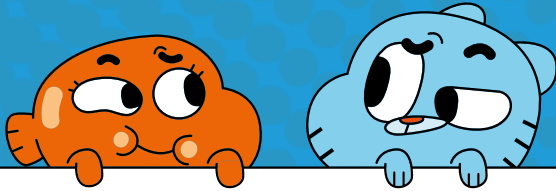
Powiedz, że podczas kolejnego ćwiczenia osoby biorące udział w zajęciach będą mogły praktykować aktywne słuchanie, ponieważ przed nimi praca grupowa. Podziel uczniów/uczennice na 4 grupy i rozdaj im klocki (dowolnego rodzaju) lub flipcharty/ arkusze papieru i flamastry/kredki. Zadaniem grup będzie stworzenie budowli/ mapy myśli na temat „**W życzliwej klasie mogę...**”. Rozdaj każdej z grup instrukcję (**załącznik nr 1**).

2. Po ćwiczeniu zachęć uczniów/uczennice do refleksji: (**załącznik nr 4 - pytania do refleksji po ćwiczeniu: „W życzliwej klasie mogę...”**).

3. Zaprosz uczestników/uczestniczki do zaprezentowania swoich budowli lub map myśli na forum klasy. Po wysłuchaniu wszystkich wypowiedzi zapytaj uczniów/uczennice:

- Jakie gesty, zachowania i słowa ze strony innych pozwalają mi poznać, że jestem szanowany/szanowana i że mogę liczyć na wsparcie, zrozumienie i akceptację?
- Co jest dla mnie ważne w relacjach z innymi ludźmi? Na co zwracam uwagę?

4. Podsumuj: w relacjach – zarówno tych bezpośrednich, jak i podczas dystansu społecznego – kluczową rolę pełni oparta na życzliwości, zrozumieniu i szacunku komunikacja, dzięki której nawiązujemy i podtrzymujemy więzi między sobą. Komunikacja może być synchroniczna, czyli dziejąca się tu i teraz, ale także asynchroniczna, czyli odłożona w czasie (np. poprzez e-mail czy pocztę na platformie edukacyjnej – jak było podczas lekcji zdalnych).

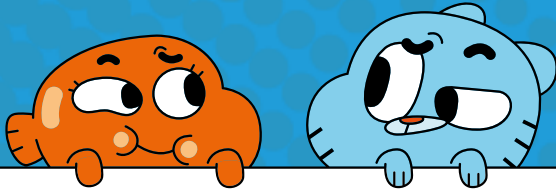


5. Zaproś uczniów/uczennice do odpowiedzi na pytania kluczowe:
- **Jak wyglądałby świat, gdyby na 10 dni zapanowały na nim życzliwość, szacunek, uczciwość, wyrozumiałość?**
 - **Jakie warunki powinny zostać spełnione, aby ludzie byli dla siebie wyrozumiali i tolerancyjni?**
 - **W jaki sposób wpływam na życie swoje i innych osób?**

Podziękuj za wszystkie wypowiedzi.

MODUŁ III **W ŻYCIU KIERUJĘ SIĘ... (15 MINUT)**

1. Podziel uczniów/uczennice na 4 grupy. Każda grupa otrzymuje ten sam zestaw heksów – sześciokątnych figur, na których zostały zapisane hasła (**załącznik nr 2**).
2. Poproś, aby heksy zostały rozdzielone wśród członków/członkiń grup. Powiedz, że zadaniem uczniów/uczennic jest ułożenie heksów w kształcie plastra miodu. Każda osoba dokłada kolejno swój heks, uzasadniając, jak wybrane hasło wiąże się tematycznie z hasłami umieszczonymi na sąsiednich heksach, np. dlaczego obok hasła szanuję Cię położyła hasło aktywne słuchanie. Po wykonaniu ćwiczenia zadaj pytania:
 - Co sobie uświadomiliście/uświadomiłyście podczas tego ćwiczenia?
 - Co było dla Was odkrywcz?Zaproś chętne osoby do odpowiedzi.
3. Rozdaj karty pracy „**Mam wpływ na...**” (**załącznik nr 3**). Daj uczniom/uczennicom chwilę na zapoznanie się z nimi. Zapytaj, czy potrzebują wyjaśnień. Powiedz, że dzięki wypełnieniu karty pracy uświadomią sobie, jak mogą kształtować wokół siebie relacje przyjaźni i kumplostwa. Zachęć do samodzielnego wypełnienia karty pracy w domu.
4. Przypomnij, że tytuł warsztatów to „**Level up!**”. Zadaj pytanie: Jak możemy ten tytuł zinterpretować w kontekście tego, co się wydarzyło podczas dzisiejszego spotkania? Poproś o wypowiedź wszystkie chętne osoby.
5. Podsumuj wypowiedzi i zakończ refleksją, co dla Ciebie było ważne podczas warsztatów.

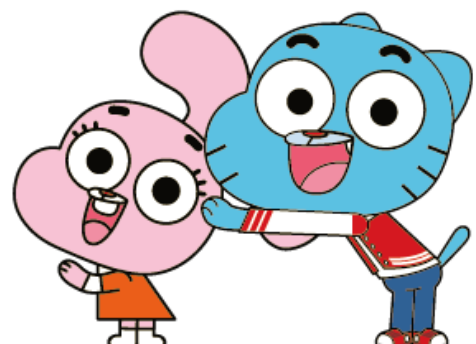


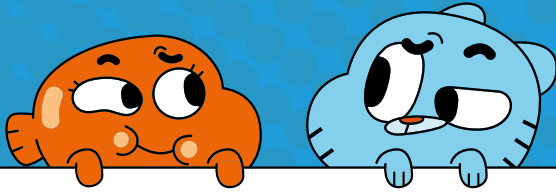
ZAŁĄCZNIKI

Załącznik nr 1
Materiał dla ucznia/uczennicy
Instrukcja

W ŻYCZLIWEJ KLASIE MOGĘ...

1. Wykonajcie mapę myśli lub budowlę z klocków zatytułowaną „W życzliwej klasie mogę...”.
2. Podczas pracy uwzględnijcie odpowiedzi na poniższe pytania:
 - Jak wyglądają relacje międzyludzkie w życzliwej klasie?
 - Co z moją przestrzenią i przestrzenią innych osób?
 - Jak są rozwiązywane sytuacje trudne, konfliktowe?
 - Jak wyrażamy emocje?
 - Jak reagujemy na to, z czym się nie zgadzamy?
 - W jaki sposób komunikujemy swoje potrzeby i oczekiwania?
3. Zaprezentujcie swoją pracę na forum klasy.

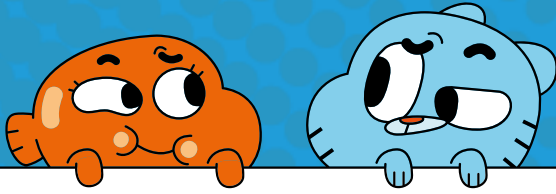




Załącznik nr 2
Materiał dla ucznia/uczennicy
Zestaw heksów

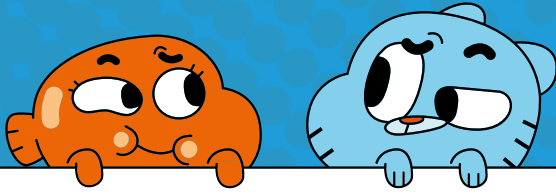
SZANUJĘ CIĘ

**DOTRZYMUJĘ
ZOBOWIĄZAŃ**



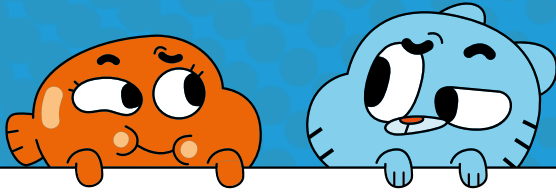
**TROSZCZĘ SIĘ
O INNE OSOBY**

**UDZIELAM
WSPARCIA**



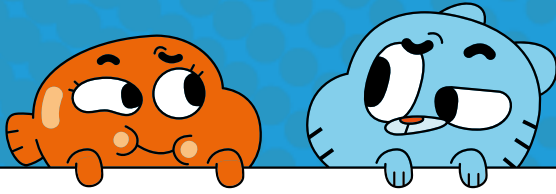
**REAGUJĘ,
GDY WIDZĘ,
ŻE POTRZEBUJESZ
POMOCY**

**WSPÓŁPRACUJĘ
Z TOBĄ**



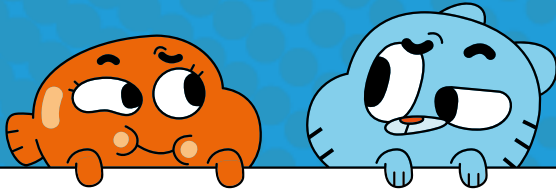
**DOCENIAM TO,
ŻE MAMY RÓŻNE
ZDANIA NA DANY
TEMAT**

**PODCZAS ROZMOWY
SŁUCHAM CIĘ,
POZWALAJĄC SIĘ
WYPOWIEDZIEĆ**



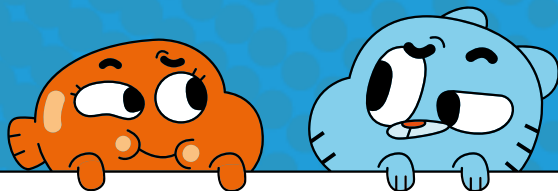
**JESTEM DOBRYM
KUMPLEM/ DOBRĄ
KUMPELĄ**

**PRZYPOMINAM CI
O TWOICH MOCNYCH
STRONACH**



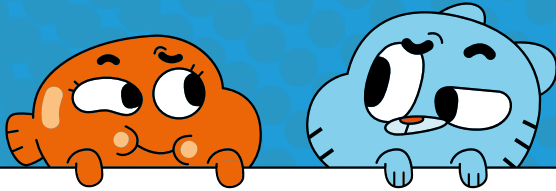
**WIEM, ŻE KAŻDA
OSOBA JEST
WYJĄTKOWA**

**CIESZĘ SIĘ,
GDY ODNOSISZ
SUKCES**



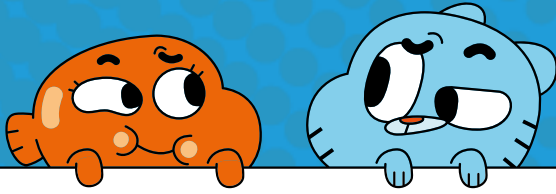
**POZYTYWNE
NASTAWIENIE**

SOLIDARNOŚĆ



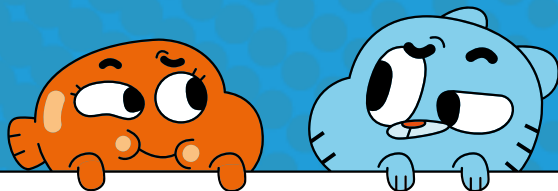
**PRZESTRZEGANIE
ZASAD I NORM**

**AKTYWNE
SŁUCHANIE**



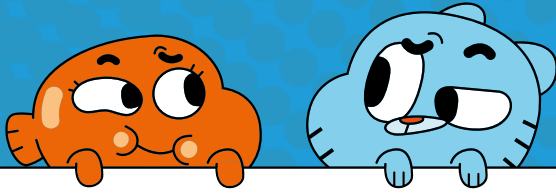
PRZYJAŹŃ

KUMPLOSTWO



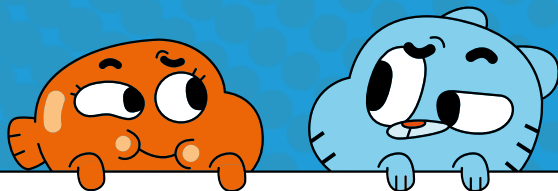
UCZCIWOŚĆ

WSPÓŁPRACA

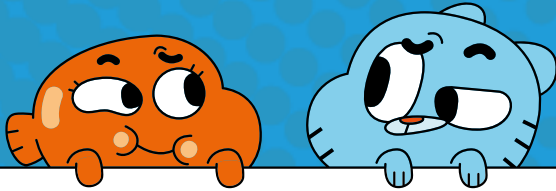


WSPÓŁODPOWIEDZIALNOŚĆ

ŻYCZLIWOŚĆ



TOLERANCJA



Załącznik nr 3
Materiał dla ucznia/uczennicy
karta pracy
Mam wpływ na...

JA

- Dbam o swoją przestrzeń do nauki (szkoła, dom).
- Planuję swój dzień.
- Określam czas spędzony na przygotowanie się do zajęć.
- Jasno formułuję moje potrzeby i oczekiwania i zgłaszam je nauczycielowi/nauczycielce, rodzicowi lub opiekunowi/opiekunce.
- Przestrzegam norm i zasad ustalonych wraz z innymi osobami (w szkole, domu i w sieci).
- Ponoszę konsekwencje własnych wyborów.

Ile z tych elementów już wykorzystujesz?

- Wykorzystuję większość z tych elementów.
- Wykorzystuję niektóre, ale większości nie.
- Muszę lepiej wykorzystywać te elementy.

Planowanie następnych kroków

Chciałbym/chciałabym bardziej świadomie wykorzystywać następujące elementy:

.....
.....
.....
.....
.....

MY

- Udzielam wsparcia koleżeńskiego.
- Reaguję na potrzeby innych osób (rówieśników/rówieśniczek, domowników/domowniczek) - pomagam, wyjaśniam.
- Aktywnie słucham/ pozwalam innym się wypowiedzieć.
- Mam na uwadze samopoczucie innych osób i ich dobrostan.
- Podtrzymuję relacje z innymi osobami.
- Udzielam innym życzliwej informacji zwrotnej (w kontekście konkretnych działań/zachowań), w której zwracam uwagę na ich mocne strony, jak również na to, czego brakuje. Daję wskazówki, dzielę się pomysłami, jak można uzupełnić, poprawić braki.

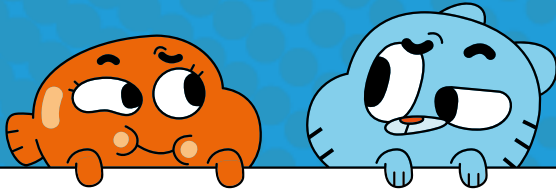
Ile z tych elementów już wykorzystujesz?

- Wykorzystuję większość z tych elementów.
- Wykorzystuję niektóre, ale większości nie.
- Muszę lepiej wykorzystywać te elementy.

Planowanie następnych kroków

Chciałbym/chciałabym bardziej świadomie wykorzystywać następujące elementy:

.....
.....
.....
.....
.....



Załącznik nr 4

Materiał dla prowadzącego/prowadzącej

**Pytania do refleksji po ćwiczeniu
„W życzliwej klasie mogę...”**

Jak się czuliście/czułyście podczas budowania/
rysowania mapy myśli? Jakie towarzyszyły Wam emocje?

Jak Wam się współpracowało?

Czy jesteście zadowoleni/zadowolone
z efektu swojej pracy?

Jak przebiegała komunikacja?
Co ją ułatwiało, a co utrudniało?

